

Rodenstock Sport ühevaateliste prilliläätsede kasutusjuhend optometristidele ja optikutele

Sisukord

1 Kasutusala	1
1.1 Eesmärk ja sihtgrupp	1
1.2 Sport ühevaateliste prilliläätsede disain	1
1.3 Lisainformatsioon	2
2 Kasutuspiirangud ja valesti kasutamine	2
3 Õige kasutus	3
4 Riskid ja kõrvalmõjud	5

Rodenstock Sport ühevaatelistele prilliläätsede kasutusjuhend optometristidele ja optikutele

Meditsiinitoodete müümisel on kohandaja, edaspidi optik, kohustatud lõppkasutajat, edaspidi prillikandja, teavitama kasutamise piirangutest, soovitavalt kirjalikult. Veenduge oma erialases pädevuses, tuues kliendile individuaalses ja personaalses konsultatsioonis välja asjakohased kasutuspiirangud. Olulist teavet Rodenstocki läätsede kohta leiate igal ajal aadressilt <https://www.rodenstock.de/de/de/instructions-for-use.html>

1 Kasutusala

1.1 Eesmärk ja sihtgrupp

- Sport ühevaatelistel prilliläätsed on spetsiaalselt sportimise jaoks väljatöötatud prilliläätsed, mil on vaja dünaamilist nägemist. Sport prilliläätsesid kasutatakse nii hüperopia (kaugnägevuse), müopia (lühinägevuse), astigmatismi ja kõõrdsilmsuse korral.
- Sport ühevaatelistel prilliläätsed tagavad prillikandjale laia selgeltnägemise ala.
- Sport ühevaatelistel prilliläätsesid kasutatakse kaugkorrektsiooni korrigeerimiseks. Sõltuvalt prillikandja akommodatsioonivõimest, võimaldavad Sport ühevaatelistel prilliläätsed näha teravalt igale distantstile kuni lähidistantsini.

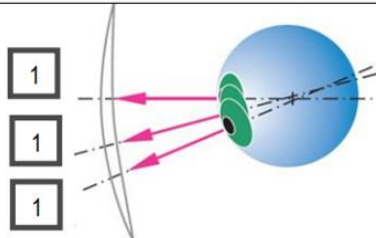
1.2 Sport ühevaatelistele prilliläätsede disain

1

Vaatamisala ühele distantstile Üks tugevus üle kogu prilliläätsel. Terav nägemine ühele distantstile (sõltuvalt akommodatsioonivõimest võib see ulatuda kuni lähidistantsini).



Joonis 1: Skemaatiline joonis Sport ühevaatelistel prilliläätsel.



Joonis 2: silma vertikaalsed asendid vaadates läbi Sport ühevaatelistel prilliläätsel

1.3 Lisainformatsioon

Sport ühevaatelised prilliläätsed on sobilikud järgmistes situatsioonides (sõltuvalt raamikumerusest, raamist, keskkoha paksuse vähendamisest ja individuaalsetest parameetritest):

Võimalikud tellimispiirid Sport ühevaateliste prilliläätsede individuaalsete parameetrite järgi:

Sarvkesta kaugus prilliläätselt (CVD): 5 – 30 mm,

Silmavahe (PD): 20 – 40 mm,

Prilliraami kumerus (FFA): -5° – 30°

Pantoskoopiline kalle (PA): 5° – 20°

Tavapärased Sport ühevaatelised prilliläätsed:

Pupillide vaheline kaugus (PD): 20 – 40 mm,

Prilliraami kumerus (FFA): -5° – 30°

Nende toodete puhul on soovitatav raami reguleerida standardse sarvkesta kauguse jaoks, mille suurus on ca. 13 mm.

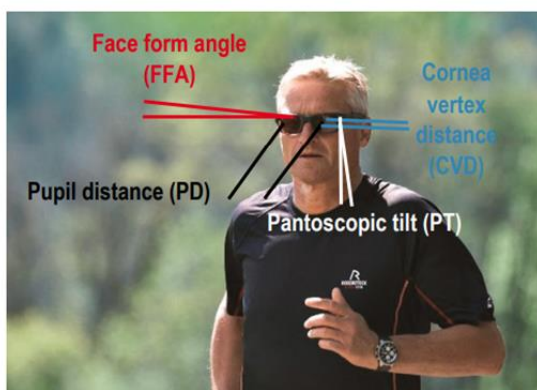
- Tellimisel on vajalikud raami ja tsentreerimise andmed ja ka silindri kraadi täpsustus.
- Sport ühevaatelised prilliläätsed vastavad standarditele EN ISO 14889 and 89803:2013. Seega on need prilliläätsed sobilikud ka autosõiduks.
- Rodenstocki rahulolugarantii kehtib vaid sel juhul kui Sport ühevaatelisi prilliläätsesid on kasutatud selleks ettenähtud otstarbel ja nõuetekohaselt.

2 Kasutuspiirangud ja valesti kasutamine

- Presbüopidele on sobivaim valik Sport progresseeruvad prilliläätsed.
- Hoolimata osaliselt suuremast prilliläätselise kumerusest ei ole Sport ühevaatelised prilliläätsed EN 166 nõuete kohaselt sobilikud kaitse prilliläätsedeks (silma kaitse).
- Eeltoodud punktid on ainult mõningad näited prilliklaaside vale kasutamise kohta. Vaadata ka peatükke “kasutusotstarve” ja “õige kasutamine”.

3 Õige kasutus

- Lisaks õige suurusega akommodatsioonitoe valimisele ja pupilli asukoha täpsele märkimisele on oluline sättida prilliraamid kliendile õigesti ette. Kindlasti on vaja teostada individuaalsed mõõtmised (PD, VD, osaliselt ka pantoskoopiline kalle) ja tagada, et need tulemused on samad ka pärast prillide valmimist.



Joonis 3: Individuaalsed mõõtmised kandmissituatsioonis

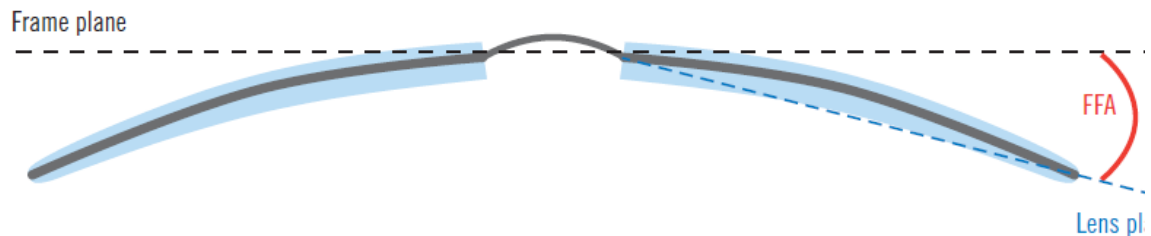
- Kõik B.I.G. Exact ja B.I.G. Norm Sport ühevaatelised prilliläätsed peavad olema tsentreeritud nii, et tsentreerimispunkt ühtiks pupilli keskpunktiga pea ja keha harjumuspärase asendi korral.
- Sport ühevaatelised prilliläätsed peavad olema tsentreeritud nii, et prilliläätsel optiline telg läbiks silma pöördepunkti Z'.
- Prilliläätsed peab paigaldama vastavalt tsentreerimise spetsifikatsioonidele ja valmistatud prillid peavad vastama tellimise parameetritele, et tulemus oleks optimaalne.
- Prilliläätsel ümbrised sisaldavad informatsiooni täpse tsentreerimise kohta, tsentreerimispunkti kaugus \overline{Z} ja tsentreerimispunkti kõrgus \overline{Y} ja tsentreerimise prismaläätsede jaoks.
- Prismaatiliste B.I.G. EXACT ja B.I.G. NORM Sport ühevaateliste prilliläätsede puhul ei ole lihvimisel vajalik horisontaal ega vertikaal suunas detsentreerida. Tsentreerimiskorreksioon prilliläätsel pakendil on seega alati 0. Prilliläätsede tsentreerimine lihvimisel prilliläätsel tasapinnal toimub horisontaalselt tsentreerimispunkti kauguse alusel \overline{Z} ja vertikaalselt \overline{Y} prilliläätsel pakendil oleva tsentreerimispunkti kõrguse alusel.
- Prismaatiliste Standard Sport ühevaateliste prilliläätsede puhul on vajalik detsentreerimine vertikaalses suunas, kuid mitte horisontaalses suunas. Horisontaalne tsentreerimiskorreksioon prilliläätsel pakendil on seega alati 0, vertikaalne tsentreerimise korrektsioon on > 0 . Prilliläätsede tsentreerimine prilliläätsel tasapinnal toimub horisontaalselt pakendil tsentreerimispunkti kauguse alusel \overline{Z} , tsentreerimine vertikaalselt mõõdetud tsentreerimispunkti kõrguse ja pakendil oleva tsentreerimise korrigeerimise alusel.
- Kui prilliläätsel on kandmisolukorras väga suure kaldega (suur näokuju nurk ja/või tugev pantoskoopiline kalle), võivad tsentreerimisandmed ja läätsel tasapinnal erineda raami tasapinnal mõõdetud pupillide kauguse ja kõrguse väärtustest. Lihvimisel tuleks kasutada prilliläätsel tasapinna tsentreerimisandmeid \overline{Z} ja \overline{Y} , mis on trükitud prilliläätsel pakendile.
- Enne optikutele saatmist kontrollitakse Sport ühevaateliste prilliläätsede vastavust standardile ISO 8980-1, tagamaks prillikandjale perfektse täiskorreksiooni.
- Kõik Sport ühevaatelised prilliläätsed on varustatud vesimärkidega. Nende pealt saab

tuvastada tootjat ja läätsesuüpi, samuti rekonstrueerida tsentrite asukoha.

- Kõik Sport ühevaatelised prilliläätsed on märgistatud.
- Lisainfot prilliläätsede kohta, näiteks nagu õige toote valiku kohta, leiab konsultatsiooniprogrammist ja *Rodenstock Tips & Technology Lenses*.

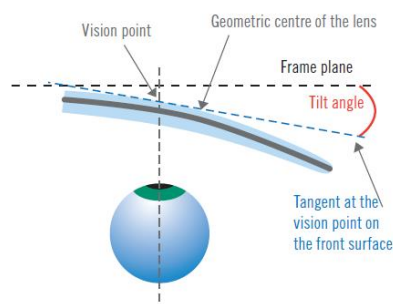
4 Riskid ja kõrvalmõjud

- Suurema kumerusega raamides ei kattu raami tasapind prilliläätse tasapinnaga. Nende kahe tasapinna vahelist nurka kutsutakse näo kaju nurgaks ehk raamikumeruseks (FFA).



Joonis 4: raamikumerus FFA

Suurema raamikumeruse ja prilliläätse kumeruse tõttu, mis sõltub ka raamist ja tsentreerimisandmetest, jääb prillikandja silmade ette kindla suurusega kaldenurk. Kaldenurk vastab ligikaudselt näo kaldenurgaga juhul, kui nägemispunktid ühtivad prilliläätse geomeetrilise tsentriga. Mida suurem on nende kahe punkti vaheline kaugus, seda suurem on erinevus prilliläätse kaldenurga ja prilliraami kumeruse vahel.



Joonis 5: kaldenurk

Kaldenurk põhjustab prismast tekitatud kõrvalmõjusid, kaldus kujutiste astigmatismi, refraktsioonivigu ja binokulaarseid distorsioone R/L. Rodenstock võtab need spetsiaalsed olukorrad prilliläätse kalkuleerides arvesse, viies sellega aberratsioonid miinimumini. Sellest hoolimata võivad Sport ühevaatelised prilliläätсед tekitada mõningal määral distorsioone perifeerses läätse alas, muutes ruumitaju. Seetõttu võib nende prilliläätседega harjumine võtta alguses aega.

- Sport ühevaateliste prilliläätседe spetsiaalsete omaduste tõttu, mis on arvatud suurte baaskumeruste ja suurte raamikumerustega, on sfääriliste ja silindriliste tugevuste vahemik piiratud nende piiratud optiliste omaduste tõttu.

Lisainformatsiooni saamiseks vaadata ka "*Instructions for use Rodenstock general*".

Kontakt

Rodenstock GmbH
Elsenheimerstraße 33
80687 München
www.rodenstock.com